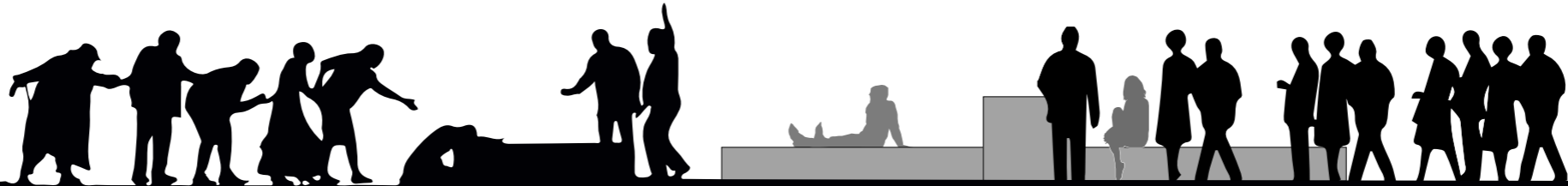
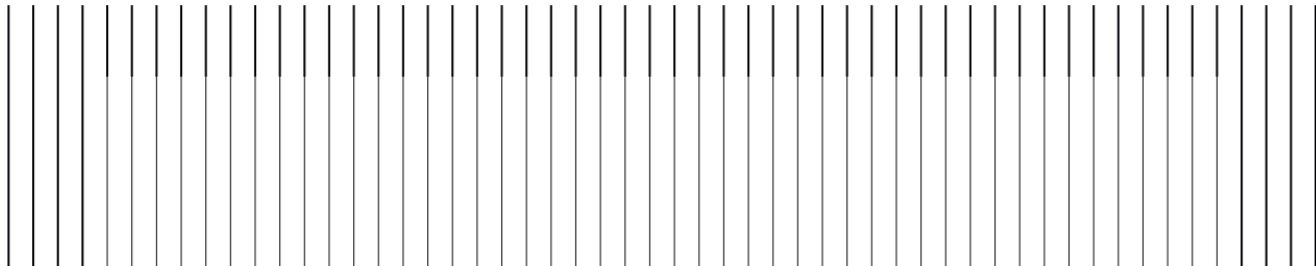
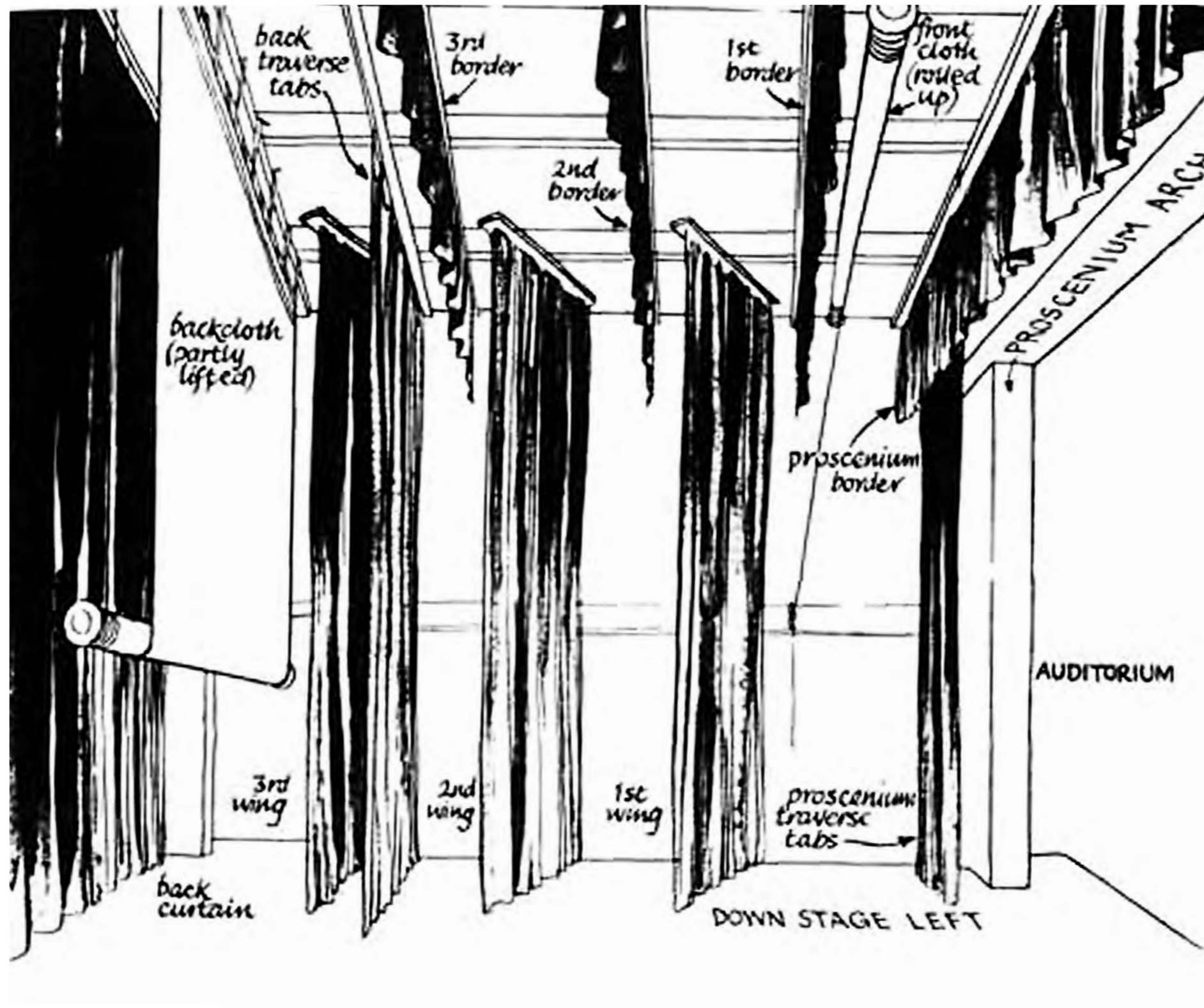


# TELAR





Seccion lateral típica de una escena "a la italiana"

# TELAR



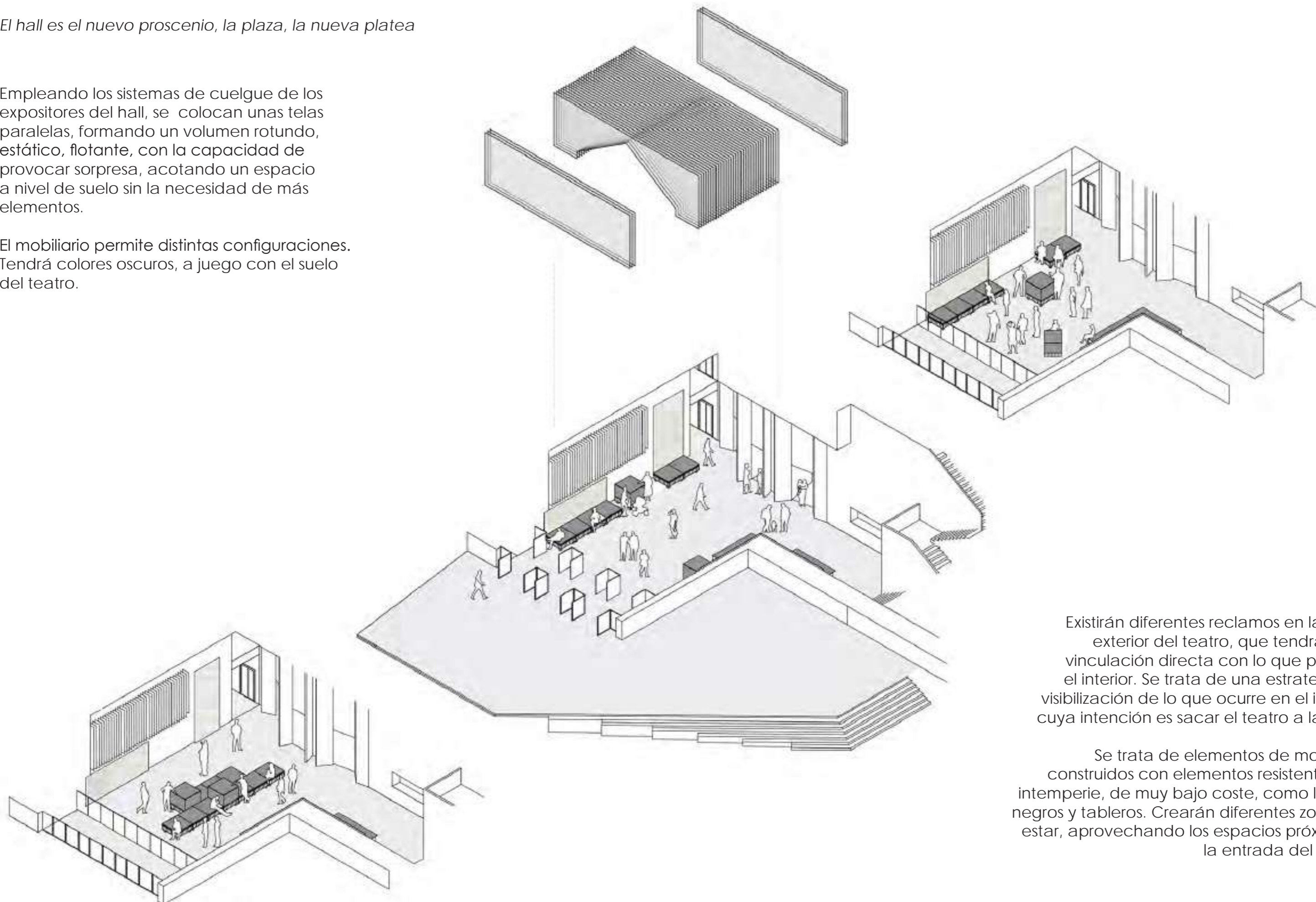
Sección de la instalación

# TELAR

*El hall es el nuevo proscenio, la plaza, la nueva platea*

Empleando los sistemas de cuelgue de los expositores del hall, se colocan unas telas paralelas, formando un volumen rotundo, estático, flotante, con la capacidad de provocar sorpresa, acotando un espacio a nivel de suelo sin la necesidad de más elementos.

El mobiliario permite distintas configuraciones. Tendrá colores oscuros, a juego con el suelo del teatro.



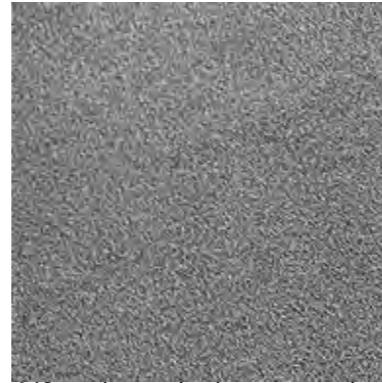
Existirán diferentes reclamos en la parte exterior del teatro, que tendrán una vinculación directa con lo que pasa en el interior. Se trata de una estrategia de visibilización de lo que ocurre en el interior, cuya intención es sacar el teatro a la calle.

Se trata de elementos de mobiliario contruidos con elementos resistentes a la intemperie, de muy bajo coste, como ladrillos negros y tableros. Crearán diferentes zonas de estar, aprovechando los espacios próximos a la entrada del teatro.

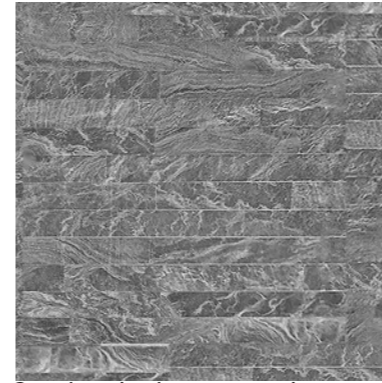
# TELAR



Adoquines de la plaza



Alfombra de la entrada

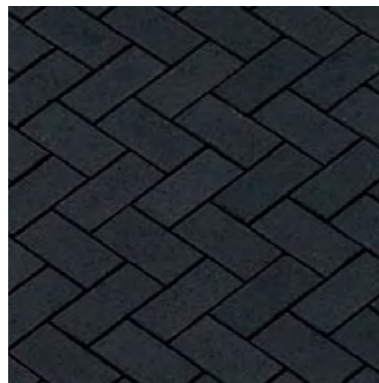


Suelo de la entrada



Paredes de la entrada

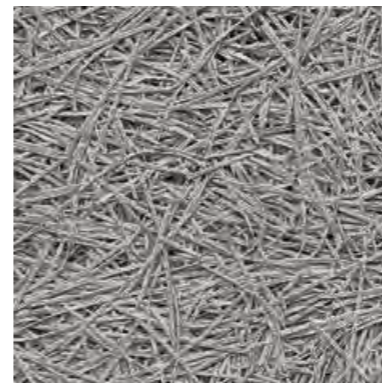
## Materiales del teatro



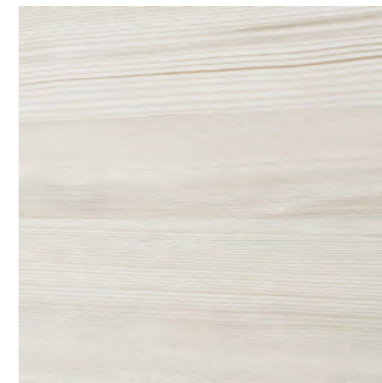
Adoquin Ceramico  
Malpesa



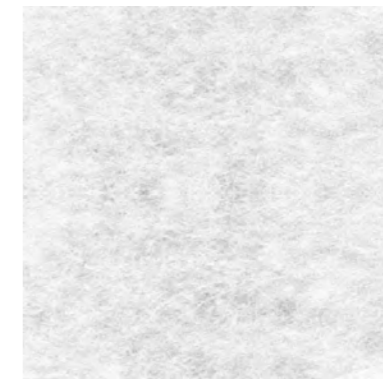
Equitone Natura Color  
N073



FibraKustika

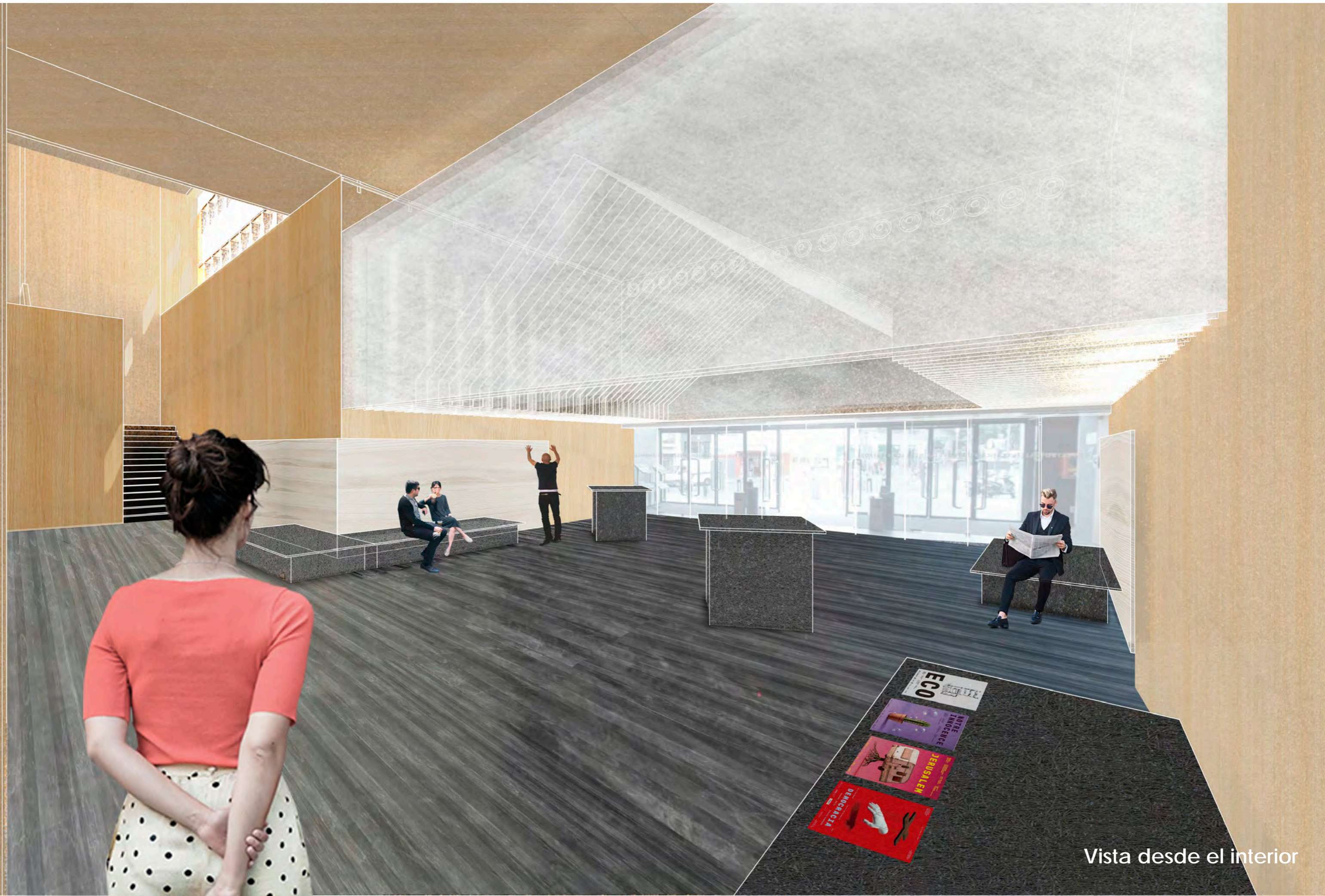


Admonter Elements  
Natural wood panels  
FIR sanded



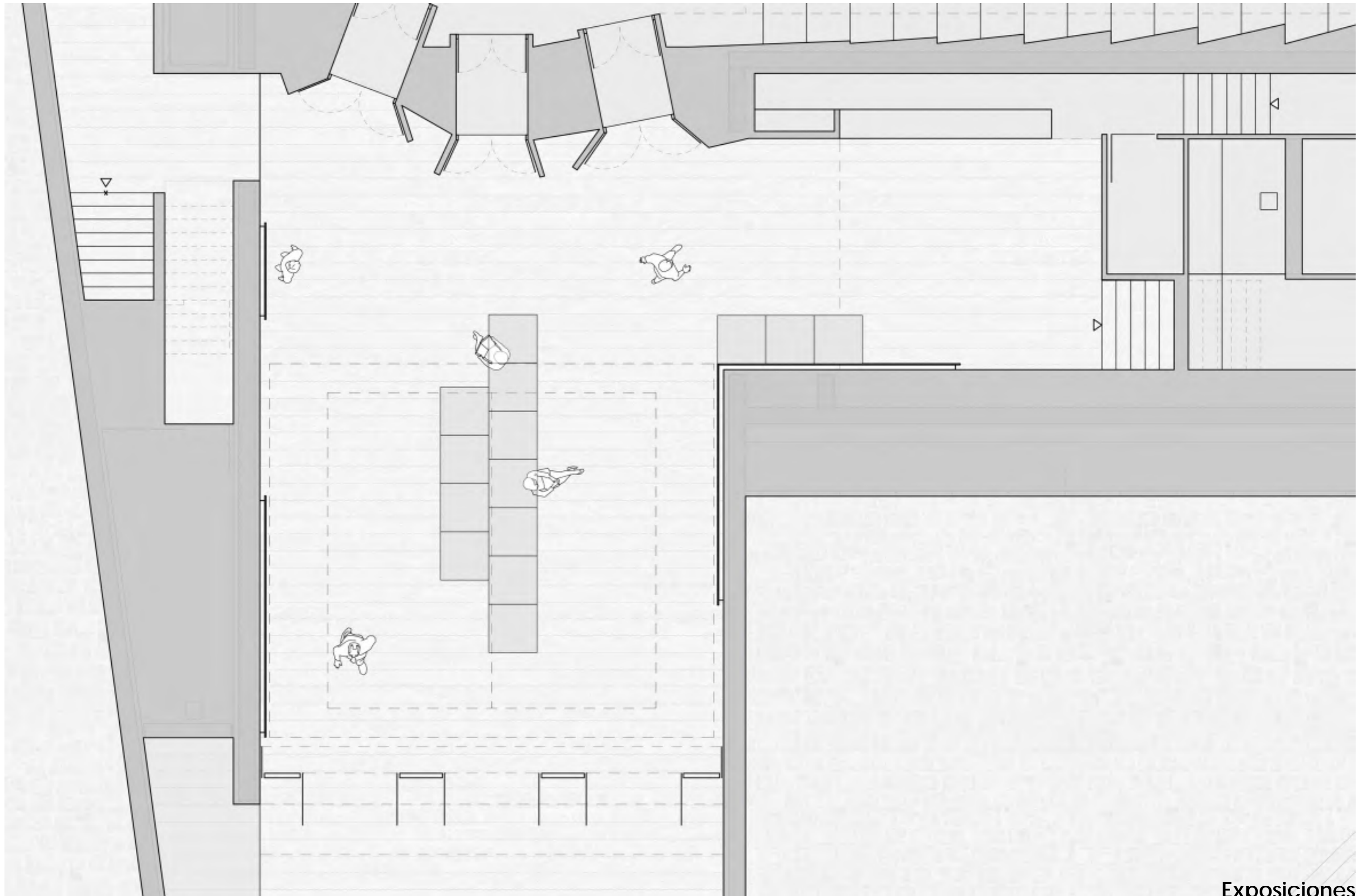
Tejido geotextil  
Geoland HT

## Materiales de la instalación

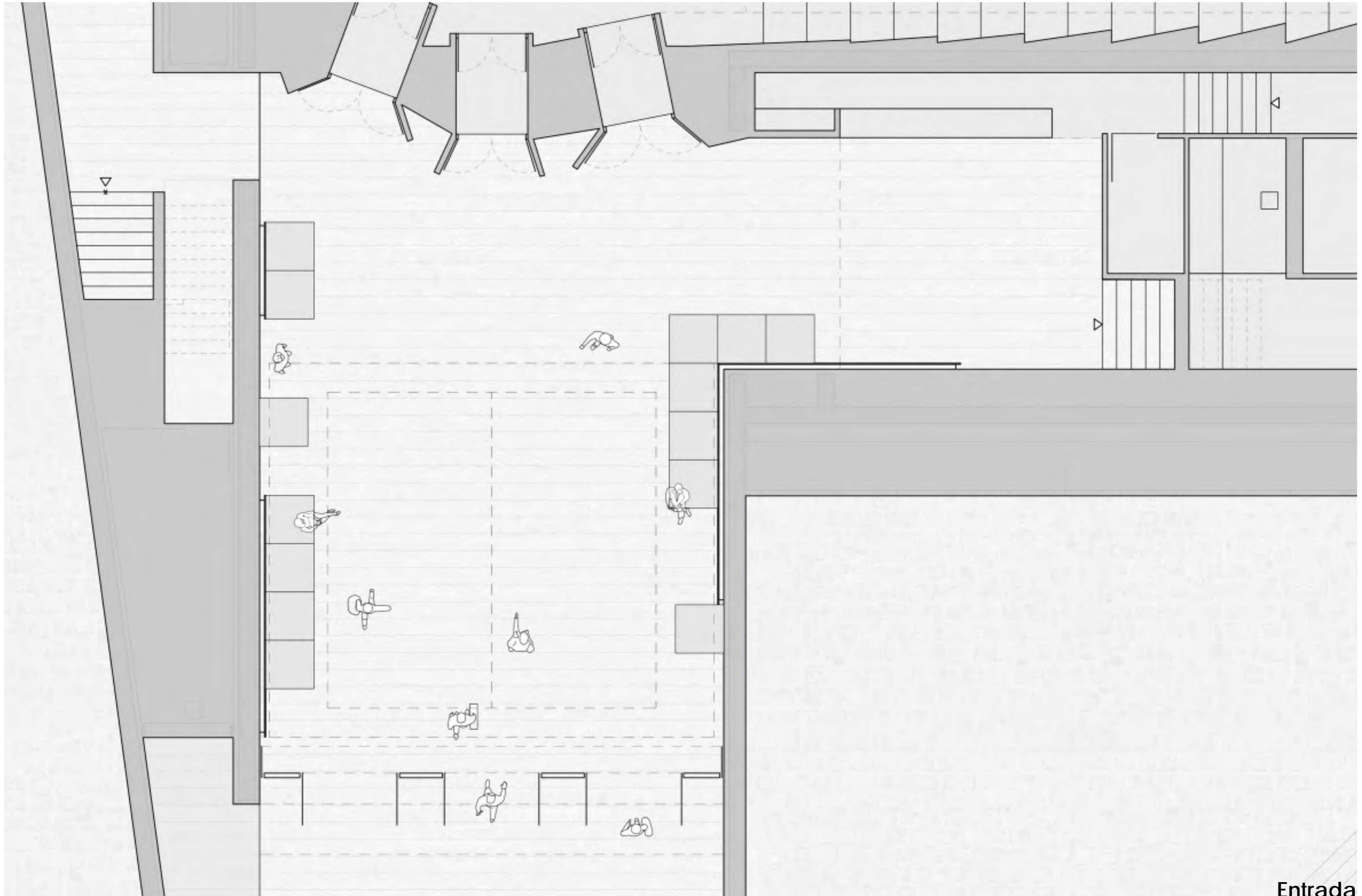


Vista desde el interior

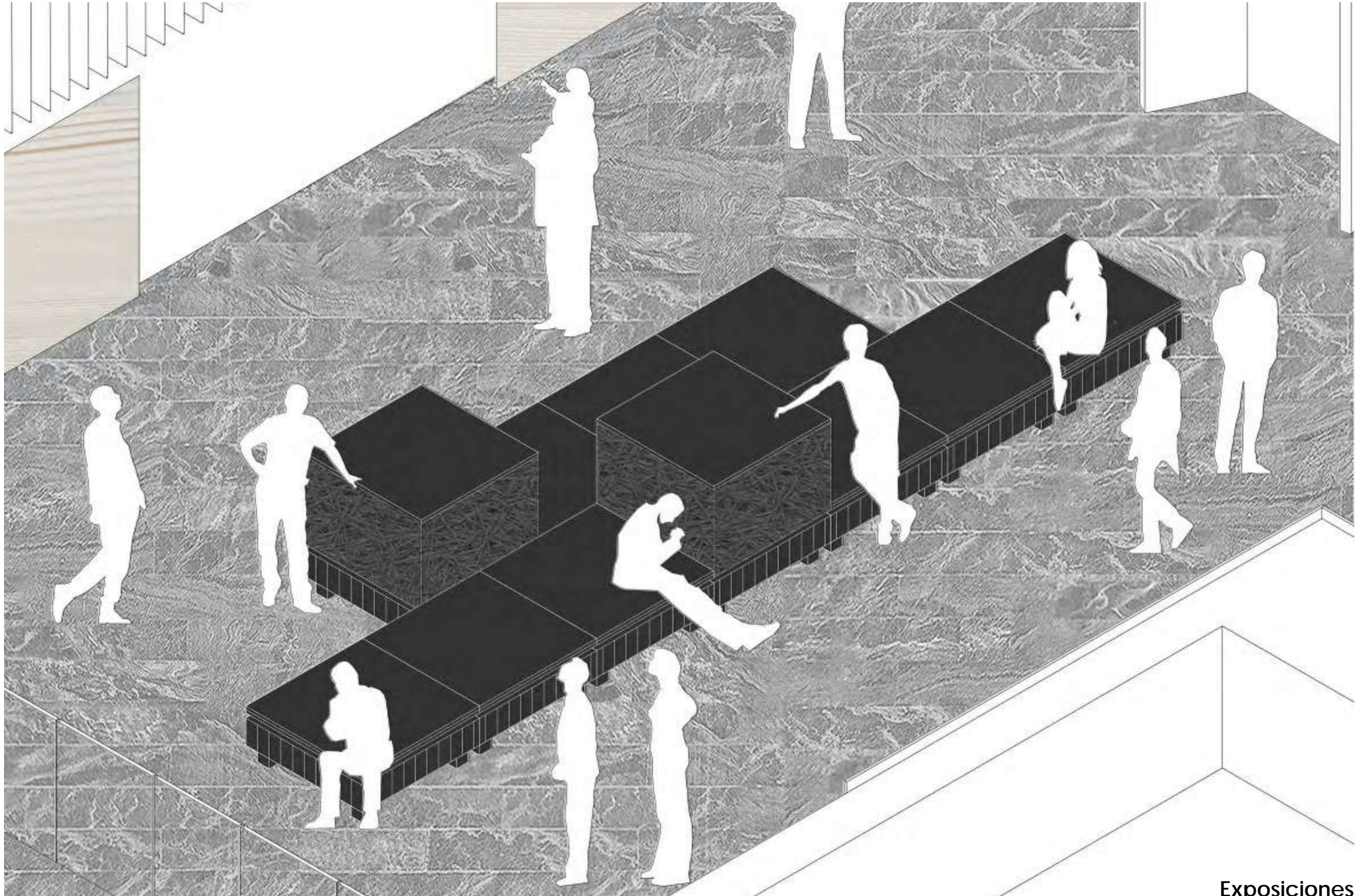
# TELAR



# TELAR

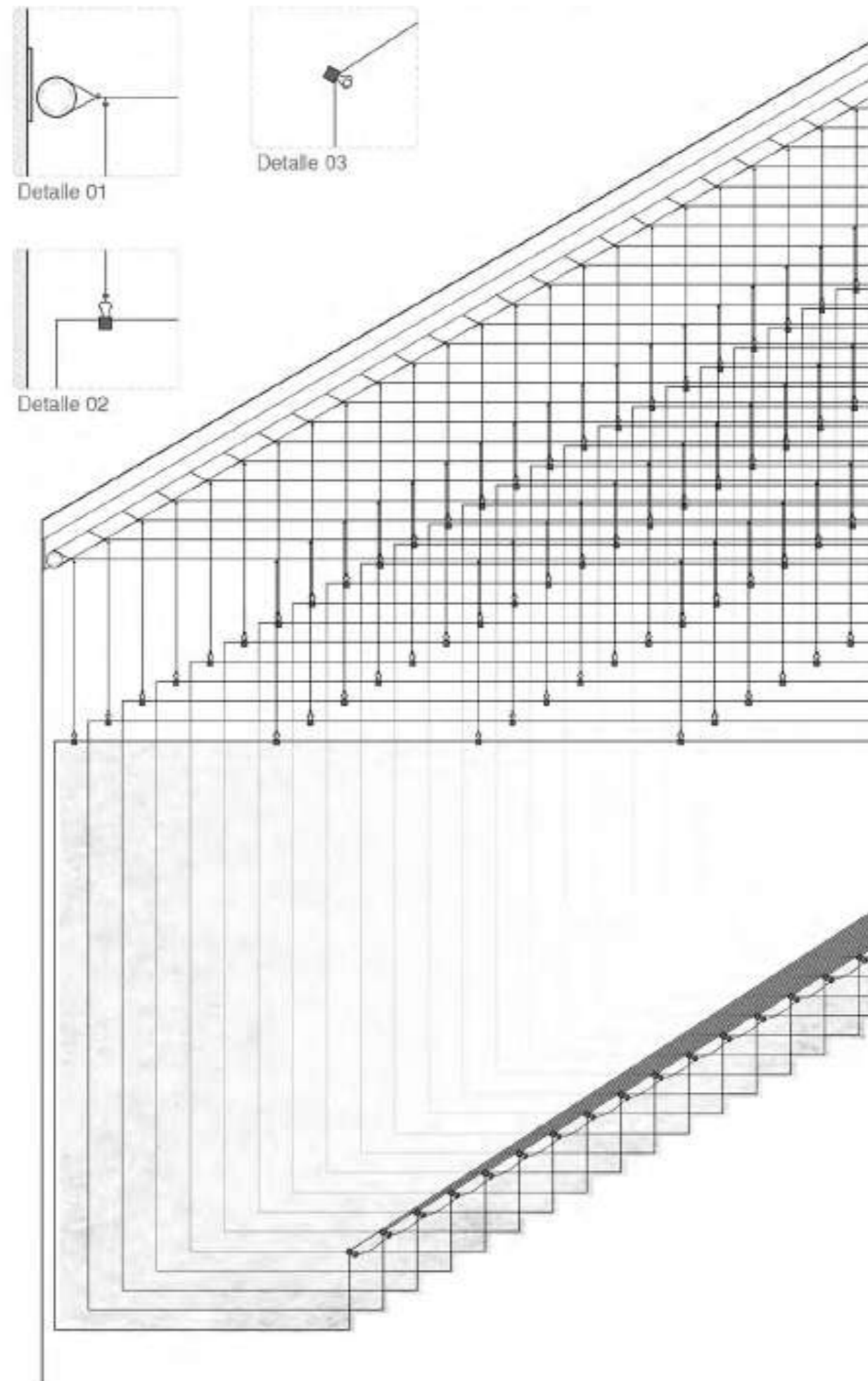
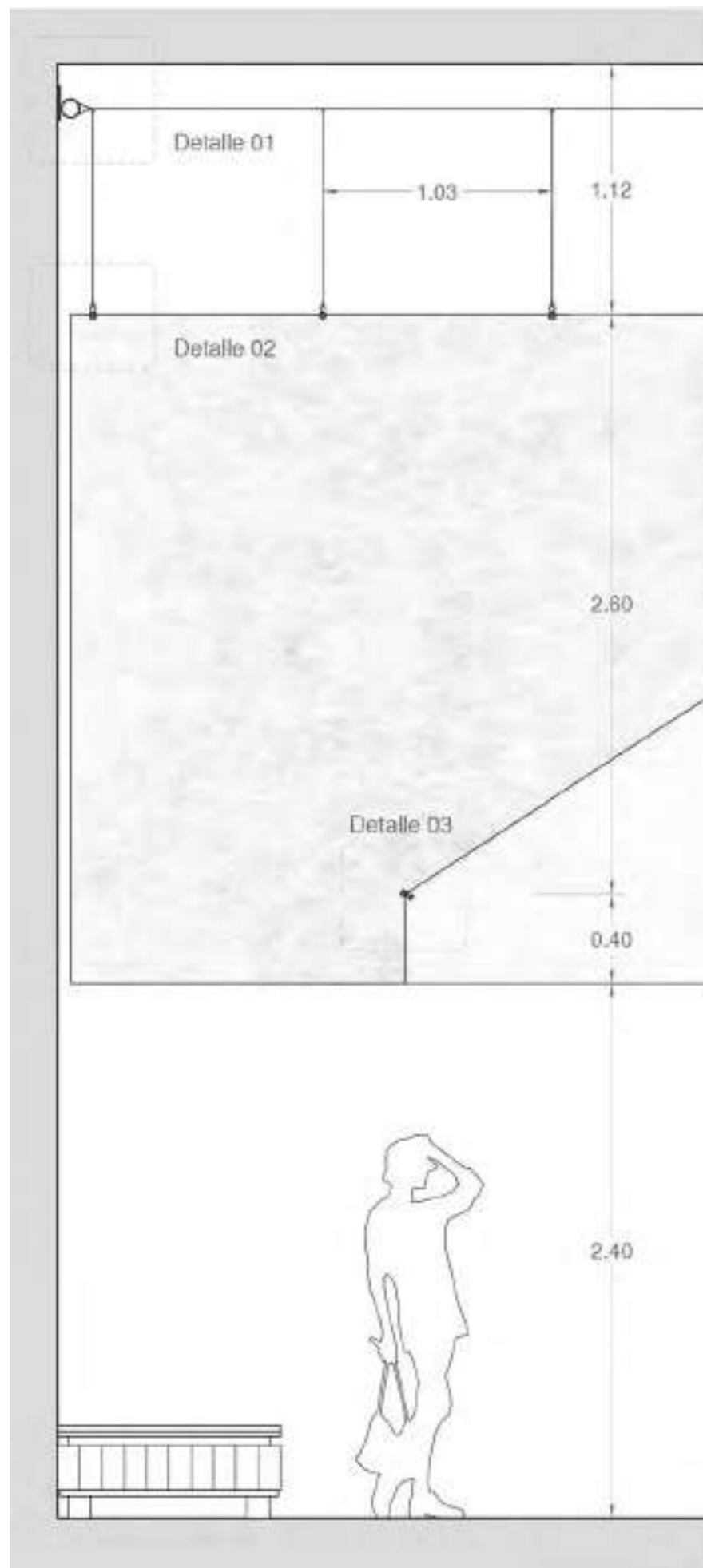


Entrada





# TELAR



**El montaje de la cubierta "TELAR"** se plantea apoyándose en la estructura existente para colgar cuadros, exposiciones, etc existente en el hall.

Tomando esas líneas como base se fijarán líneas perpendiculares que formarán un peine, del que colgarán elementos textiles ligeros, de fibra geotextil.

Se emplearán 40 láminas paralelas, suspendidas a lo largo de 7,60 m, dispuestas sobre la entrada principal del Teatro.

Se colgarán empleando pinzas metálicas y cuerda de poliamida de 9,5 mm, la utilizada habitualmente en escalada.

El montaje está previsto que se realice utilizando dos plataformas móviles, andamios con ruedas, para la altura de trabajo de 6 m.

En el borde próximo a la pared, se situarán de forma contrapeada tiras led, que aportarán una mejor iluminación al interior, el cual carece de luz natural capaz de iluminar correctamente cualquier evento que se pueda producir bajo esta nueva cubierta.

**Los paneles expositivos** se montarán empleando tableros fijados a bastidores de abeto, de 40x90 mm, con tornillería y fijación adhesiva, con masilla de poliuretano.

**El mobiliario** se construirá empleando una subestructura de listones de abeto, ladrillos, cinchas y tableros, todo ello con tonos oscuros, a juego con el suelo de la entrada del teatro.

**Montaje de la cubierta**



Experimentos de luz y geotextiles



Vista desde la entrada